

Healing environment voor kleuters en ouders Kinderpsychiatrisch Centrum in Genk (B) door osar architects

Het Kinderpsychiatrisch Centrum Genk (KPC) haalt alles uit de kast om een zorgomgeving te creëren op maat van kleuters en peuters. Architectenbureau osar vervangt de gebruikelijke ziekenhuissfeer door een vrolijke binnenhuisinrichting die niet zou misstaan als toonzaal voor Vitra-designproducten. Kleurrijk meubilair zorgt voor afwisseling tussen de lichte materialen als glas, hout en beton. Grote glasoppervlakken zorgen voor een zicht op de bosrijke omgeving – af en toe prettig verstoord door kunstinterventies van Ann Veronica Janssens.



Het gebouw ligt aan de rand van het bos, hier kijken de tuinen op uit. Foto Michiel De Cleene

Tekst
Gideon Boie & Fie Vandamme

Opvallend zijn ook naambordjes en richting-aanwijzers die op een speelse manier de kinderen wegwijs maken door het centrum. Een ander markant verschil met het traditionele ziekenhuis ligt in de organisatie van kinderpsychiatrie binnen een zelfstandig gebouw op campus Sint-Jan van Ziekenhuis Oost-Limburg (ZOL) te Genk. Dat is een groot verschil met de oude locatie

in de kelders van het algemene ziekenhuis. Vier ziekenhuizen uit de regio combineerden middelen voor een gespecialiseerd kinderpsychiatrisch centrum met plaats voor vijftien grote kinderen, elf kleine kinderen en een spoedopname. Kinderpsychiatrie vormt hiermee een organische eenheid met eigen onthaalfunctie. De voordeur is goed zichtbaar gesitueerd op niveau +1. Een pad kronkelt over het dak naar de entree. Van hieruit leidt een open trap naar de verzonken leefgroepen en tuinen. De leefgroepen liggen in een waaiervormige schikking met achtereenvolgens: peuters-kleuters, lagere schoolleeftijd, jongeren en dagopvang, therapievleugel en een vleugel met sporthal. De centrale ruimte schept een overzicht op de verschillende leefgroepen en concentreert alle bewegingen door één punt.

Flexibele leefgroepen

De leefgroepen combineren verblijf en therapie. Schuifwanden zorgen voor flexibele opdeling van de eenheid. Nagenoeg alle activiteiten worden binnen de leefgroep georganiseerd: zowel residentiële zorg (eten en slapen) als therapie en scholing en in principe ook bezoek – al blijkt dat laatste praktisch onhaalbaar. De nabijheid van de kamers bij de leefruimte is een belangrijke disciplinaire techniek, omdat het gemakkelijk is om kinderen bij ongewenst gedrag naar de kamer te sturen. In omgekeerde richting wordt het kind gestimuleerd om zelf terug te keren naar de leefgroep en opnieuw deel te nemen aan de activiteiten. De leefeenheid functioneert dan ook als een laboratorium waar psychiaters, psychologen en therapeuten aan de slag gaan met het gedrag van kinderen. Kleine verpleegposten met blind glas maken observatie mogelijk. Het gebrek aan verpleegposten met daglicht stimuleert begeleiders om tussen de kinderen plaats te nemen. Het gebrek aan discrete vergader- en werkruimten voor personeel wordt gecompenseerd met een riante werkvloer naast de entree. Op die manier zijn de gebruikelijke vissenkommen in bevreemdende ziekenhuisgangen verleden tijd.

Binnentuinen

Tussen de leefeenheden zijn zes omsloten binnentuinen aangelegd – ontworpen door Landinzicht. De ovale, bladvormige tuinen zijn begrensd door hoge keermuren. In de verdiepte tuin wordt het

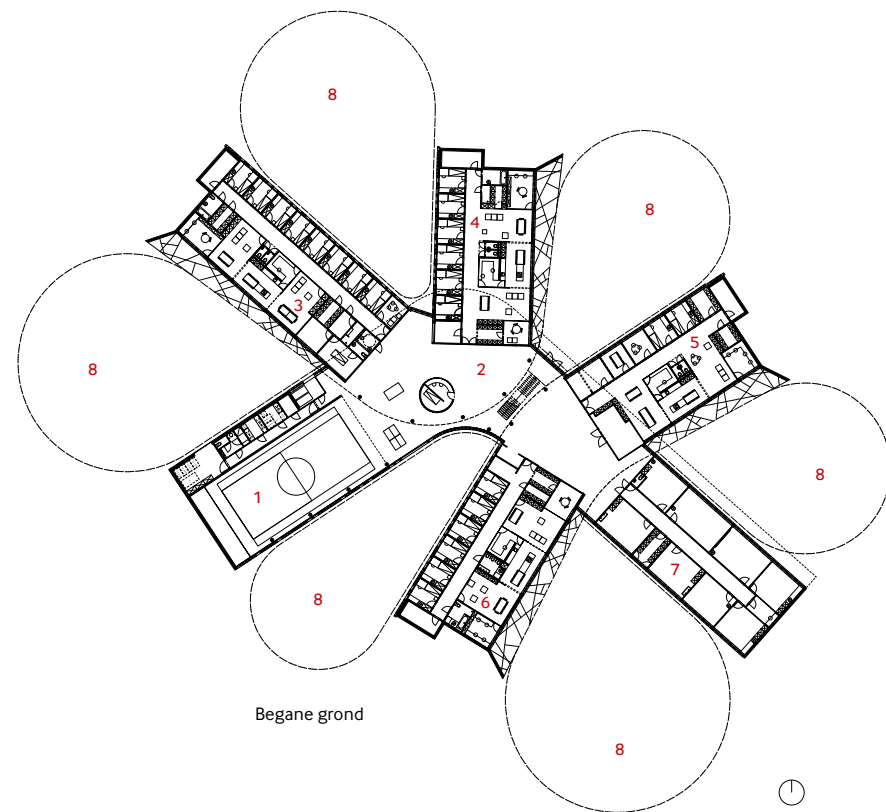
kind afgeschermd van inijk én is het veilig voor ontsnappingsgevaar. De tuinen zijn plaats van ontspanning, maar blijven deel van het therapeutisch milieu en dus in de eerste plaats observatie-eenheden. Opvallend is dat de unieke ligging in het Nationaal Park Hoge Kempen niet wordt benut voor bosactiviteiten. De kleine kosmos van het KPC wordt benadrukt door de onwezenlijke locatie. Het kinderpsychiatrisch centrum werd gebouwd op de parkeerplaats van het Ziekenhuis Oost-Limburg campus Sint-Jan te Genk. De zorgcampus ligt geïsoleerd in de rand van het Nationaal Park Hoge Kempen en is typisch onderdeel van het suburbane nederzettingenpatroon in Genk.

Uit de schaduw

De locatiekeuze biedt het zakelijke voordeel te kunnen aanleunen bij een algemeen ziekenhuis. Logistieke ondersteuning vanuit het ziekenhuis maakte extra middelen vrij die geïnvesteerd werden in de infrastructuur en het verbeteren van de personeelsratio (44 fte voor 27 kinderen). De locatiekeuze was ook belangrijk om kinderpsychiatrie zichtbaar aanwezig te stellen in de context van een somatische dienstverlening. Voorheen lag de kinderpsychiatrische afdeling verborgen ergens in de kelders van het algemeen ziekenhuis – alsof de huisvesting het taboe bevestigde. De nieuwe locatie presenteert de kinderpsychiatrie als een normale activiteit, toegankelijk voor iedereen. Dit brengt ons terug bij het begin van het verhaal. Ook de architecturale kwaliteit wil kinderpsychiatrie een zo normaal mogelijke aanblik geven. De vraag is voor wie de fancy inrichting eigenlijk bedoeld is? Kleuters en peuters zijn zich weinig bewust van het designmeubilair en de artistieke ingrepen, bovendien is het wat problematisch om kinderen op te vangen in een comfortniveau dat weinig aansluit op de huiselijke omgeving. De belangrijkste functie van de architecturale kwaliteit lijkt het geruststellen van de ouders. Hoewel de opname gereserveerd is voor kinderen, ligt de uitdaging in het betrekken van de (bezorgde) ouders in de behandeling van het kind.

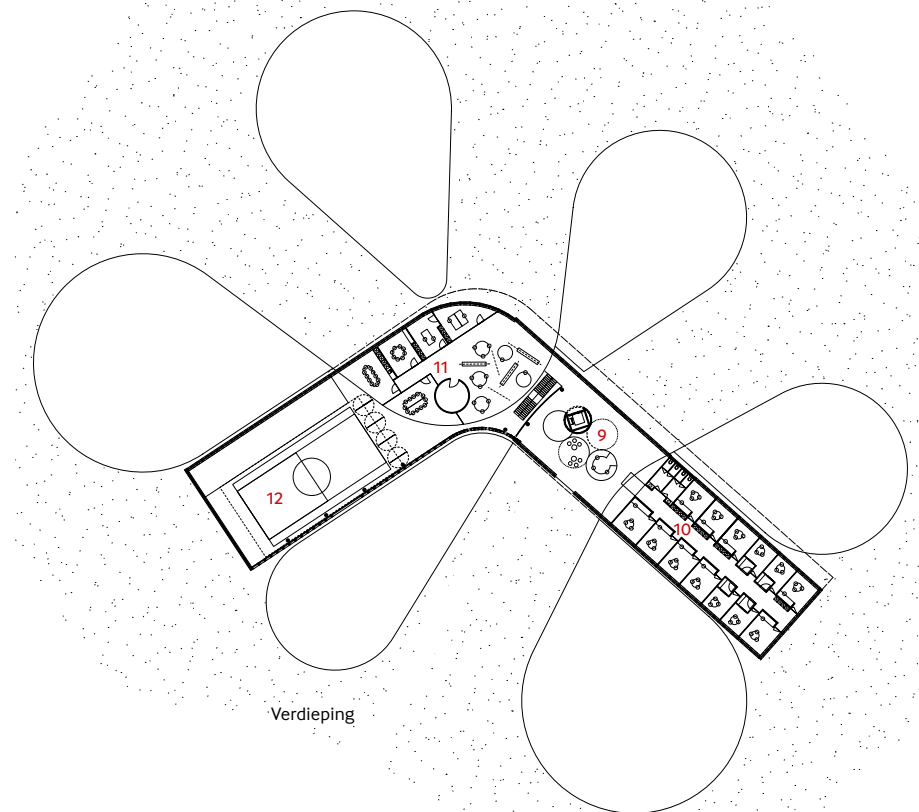


Tuinwanden bieden een besloten, veilige omgeving voor de kinderen. Foto Sven van Baarle



Begane grond

- 1 sportruimte
- 2 polyvalente ruimte
- 3 leefgroep tieners
- 4 leefgroep lagere school
- 5 leefgroep dagopvang
- 6 leefgroep kleuters
- 7 therapielokalen
- 8 omsloten buitenruimten
- 9 onthaal met wachruimte
- 10 consultatie ruimten
- 11 administratie
- 12 dubbelhoge sportruimte



Verdieping

osar - Open Studio voor Architectuur

osar architecten nv werd in 2009 opgericht als voortzetting van FDA architecten. Dit bureau was een grote, bekende speler in de Vlaamse architectuur, en een specialist in de zorgsector.

Onderzoek

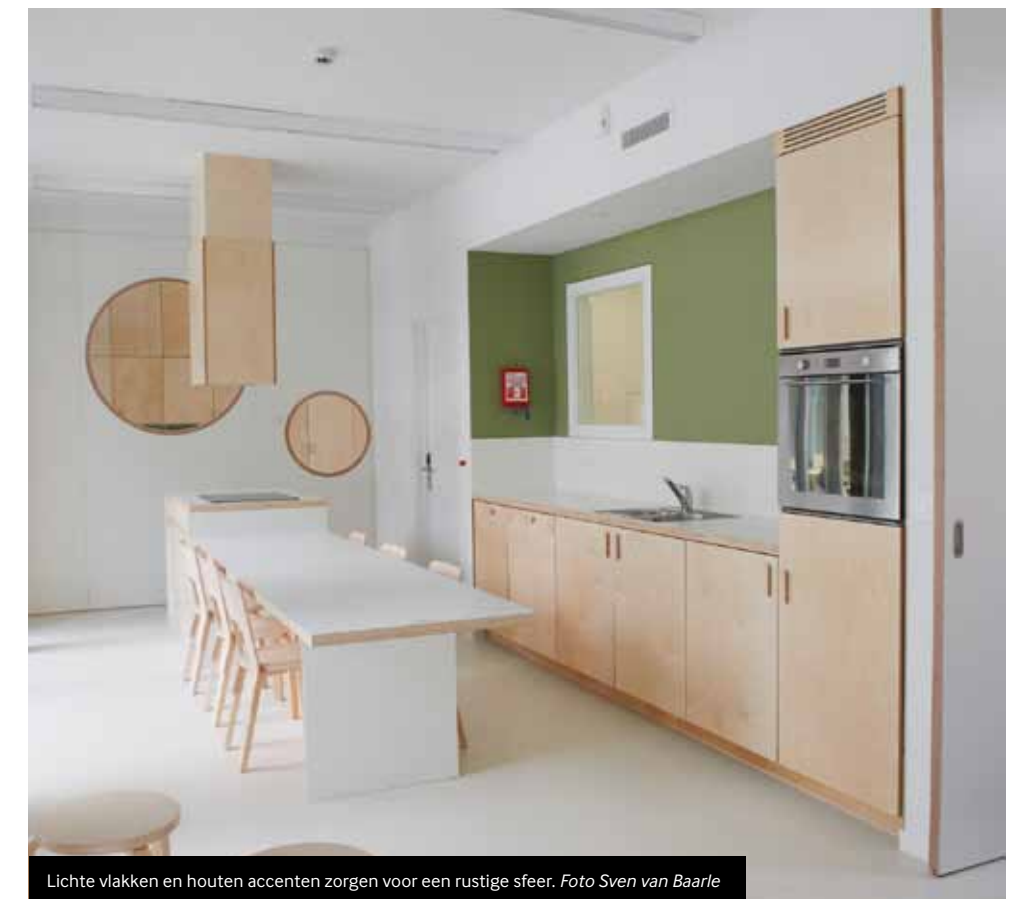
“In een paar woorden uitgelegd definieert osar kwaliteit als ‘sensitieve logica’. Er wordt zelfs gestreefd naar ‘ultra sensitieve extreme logica’. Het komt erop neer dat wij vanuit een diepgaand onderzoek naar het programma willen komen tot een uiterst logisch model voor het gebouw. Dit model wordt met veel ruimtelijk gevoel omgezet in authentieke gebouwen.” (www.osar.be)



De dubbelhoge gymzaal ligt aan de centrale polyvalente ruimte. Foto Sven van Baarle



Met schuifwanden zijn de leefgroepen flexibel in te delen. Foto Sven van Baarle



Lichte vlakken en houten accenten zorgen voor een rustige sfeer. Foto Sven van Baarle

Opdrachtgever Kinderpsychiatrisch Centrum Genk vzw
Ontwerp osar architects nv, Antwerpen (B)
Projectarchitect Cecilia Aernaouts
Adviseur constructie Ingenieursbureau Jan Van Aelst, Antwerpen (B)
Adviseur installaties Studiebureau Boydens nv, Groot-Bijgaarden (B)
Adviseur akoestiek Bureau De Fonseca bvba, Meise (B)
Aannemer THV Heymans bouw nv & Democo nv, Munsterbilzen (B)
Interieurarchitect osar architects nv, Antwerpen (B)

Landschapsarchitect Landinzicht landschapsarchitecten, Brussel + ARA, Berchem (B)
Beeldend kunstenaar Ann Veronica Janssens
Bruto vloeroppervlakte 3.492 m²
Programma vier leefgroepen, therapielokalen, consultatieruimten, sportzaal, kantoorruimte
Datum voorlopig ontwerp december 2009
Datum definitief ontwerp oktober 2011
Aanvang bouw maart 2012
Voorlopige oplevering oktober 2013
Definitieve oplevering juni 2016

Bouwsom inclusief installaties € 8.220.000 excl btw
Bouwsom exclusief installaties € 6.000.000 excl btw
Bouwsom inclusief installaties € 9.946.200 incl btw
Bouwsom exclusief installaties € 7.260.000 incl btw