



Voorstel 2 (Schmitz/Igodt)

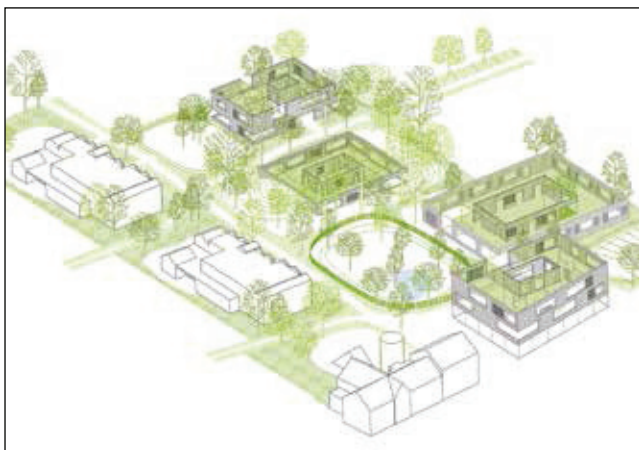
De autonomie van elk huis wordt benadrukt door een diverse vormgeving en dito materialisatie. Enkele luifels en passerellen verbinden de vier gebouwen en maken interne circulatie mogelijk. De woonvolumes sluiten aan op de rijwoningen in de dorpsstraat. Het zorgcentrum is hiermee zichtbaar aanwezig op het dorpsplein. Elk huis krijgt alle elementen die een traditionele woning kenmerkt, zoals stoep, voortuin en achtertuin. De groene ruimte achterin het perceel presenteert zich als een akker die de bestaande en nieuwe infrastructuur met elkaar verbindt. Het straatprofiel schermt de groene ruimte af van het dorpsplein.

■ Voorstel 3

RAUM gaat uit van een volledige bebouwing van de oostelijke kavel. Interne passages definiëren woonvolumes met elk een eigen karakter. Het zorgpension bevindt zich aan straat, met net daarachter het verzorgingstehuis. De centrale ligging van het kinderdagverblijf zorgt voor leven op het terrein. De assistentiewoningen sluiten aan op de woonwijk achter het terrein. De polyvalente ruimte staat als een afzonderlijk huis tussen de rijhuizen aan de dorpsstraat. De westelijke kavel vormt een aaneenschakeling van belevingstuinen die scherp afgezoomd worden met paden toegankelijk voor gemotoriseerd verkeer. De tuinen presenteren zich als een braakliggend weiland waar de bewoners vanuit hun huis naartoe wandelen. Aan de straatzijde wordt naast de polyvalente ruimte een verhard plein voorzien met zitbanken en bomen. Aan de achterzijde van het terrein wordt een parking voorzien aansluitend op de naburige wijk.

■ Voorstel 4

UR Architects ontwerpen vier gebouwen met een variërende omvang en verspreide ligging, maar zelfde structuur. Elk gebouw heeft een facilitaire kern met een reeks kamers rond-



Voorstel 4 (UR Architects)



Voorstel 3 (RAUM)

om. Het zorgpension staat aan de straat, centraal op de kavel, met de polyvalente ruimtes op de benedenverdieping. Het verzorgingstehuis en kinderdagverblijf liggen centraal en zelfs verzonken in de groene omgeving. De assistentiewoningen sluiten aan op de woonwijk achter. De gebouwen liggen als stapstenen op de site. Hun onderlinge verschuiving bakent diverse buitenruimten af met elke een eigen sfeer: een dierenweide, een moestuin, een speeltuin en twee huistuinten. Aan de straat wordt een parking voorzien. Ook de bestaande gebouwen van het zorgcentrum krijgen huistuinten. De verschillende gebouwen en buitenruimten worden met elkaar verbonden door een netwerk van groene paden die het hele gebied doorkruist.

■ Voorstel 5

NU Architectuuratelier ontwerpt een amalgaam van drie kleine, individuele wooneenheden met opvallende hellende daken. Alles bestaat uit één bouwlaag, behalve aan de straatzijde, waar de assistentiewoningen bovenop het kinderdagverblijf komen. Zorghotel en polyvalente ruimte worden samengebracht in een volume dat van de straat tot diep op het erf reikt. Het verzorgingshuis ligt aan de achterzijde en wordt door groen afgeschermd van de omgeving. De hoge, groene omheining maakt van de dierenweide een ontmoetingsplaats van het zorgcentrum. Rond de dierenweide is een verhard pad aangelegd dat alle huizen met elkaar en met de straat verbindt. Het pad functioneert tegelijk als speelplaats. Elk huis wordt afgeschermd door een groene buffer. Op die manier worden ook de tuinen van de bestaande gebouwen opgenomen in een open, maar beschermende woonomgeving.

Gideon Boie

onderzoeker Bavo / Faculteit Architectuur KU Leuven



Voorstel 5 (NU Architectuuratelier)